

FUNDAÇÃO AFID DIFERENÇA

Plano de Atividades,
Demonstração de Resultados
Previsionais e Investimento 2026

Solidariedade | Humanização | Igualdade de oportunidades | Respeito e rigor | Ética | Integridade



Índice

1	MENSAGEM DO CONSELHO EXECUTIVO	3
2	INTRODUÇÃO	4
3	ENQUADRAMENTO DA FUNDAÇÃO	5
4	POSICIONAMENTO ESTRATÉGICO PARA O ANO 2026	9
5	MENSURAÇÃO DOS OBJETIVOS ESTRATÉGICOS - ANO 2026	10
6	O PLANO DE ATIVIDADES PARA 2026	11
	6.2 LINHA ESTRATÉGICA – INCLUSÃO	17
	6.3 LINHA ESTRATÉGICA – QUALIDADE	18
	6.4 LINHA ESTRATÉGICA – IMAGEM E COMUNICAÇÃO	20
	6.5 LINHA ESTRATÉGICA – INVESTIGAÇÃO, INOVAÇÃO E DESENVOLVIMENTO	21
	6.6 LINHA ESTRATÉGICA – SUSTENTABILIDADE FINANCEIRA	22
	6.7 LINHA ESTRATÉGICA – CAPITAL HUMANO	23
	DEMONSTRAÇÃO DE RESULTADOS PREVISIONAIS E INVESTIMENTO 2026	25
	MAPA DOS INVESTIMENTOS 2026	27
	ANEXOS 28	
	MAPA DE DISTRIBUIÇÃO DOS CLIENTES POR RESPOSTA SOCIAL / SERVIÇO	28
	QUADRO DOS INDICADORES DOS PROCESSOS-CHAVE	29

1 MENSAGEM DO CONSELHO EXECUTIVO

Considerando a sua Missão e os seus fins, a Fundação AFID Diferença assumiu desde a sua criação um compromisso de responsabilidade social, através do desenvolvimento e investimento em iniciativas de cariz social, cultural e educativo, promotoras de bem-estar e qualidade de vida.

Este compromisso representa uma referência na escolha das iniciativas e dos destinatários da intervenção da Fundação, com base na solidariedade, igualdade, justiça social, preservação da identidade e universalização do respeito pelos direitos humanos, que fundamentam a elaboração do **Plano de Atividades e Orçamento de 2026**.

Este documento e o orçamento que o sustenta constituem um instrumento de planeamento e gestão para o ano civil/económico em causa. O seu objetivo é apresentar, de forma consolidada, os objetivos e metas estabelecidos, e respetivo suporte financeiro, para cada um dos eixos estratégicos definidos no novo **Plano Estratégico 2026-2028**.

É um documento flexível, que poderá ser reformulado ao longo do ano de **2026**, permitindo a integração de iniciativas que surjam e que sejam consideradas pertinentes.

Pretendemos que o Plano de Atividades para **2026** concretize o objeto da ação da Fundação AFID Diferença, crie sustentabilidade económica e financeira e permita o reinvestimento das variações patrimoniais positivas na sua atividade mais nobre – a solidariedade.

Para alcançar esses objetivos, contaremos com a colaboração e participação ativa dos nossos órgãos sociais, colaboradores, utentes e respetivas famílias, bem como parceiros da rede social, e com os recursos existentes na comunidade.

Este é o enquadramento geral do presente Plano, no qual serão trabalhados os objetivos estratégicos constantes no **Plano Estratégico 2026-2028**, no sentido da otimização dos serviços disponibilizados, do desenvolvimento organizacional robusto e do foco na monitorização contínua.

O Conselho Executivo

2 INTRODUÇÃO

O presente Plano de Atividades para **2026** é o documento operacional que inaugura a execução do nosso recém-aprovado **Plano Estratégico 2026-2028**. Ele materializa o compromisso inabalável da Fundação AFID Diferença com a responsabilidade social e a sustentabilidade, pilares fundamentais desde a sua génese, orientando o investimento em iniciativas de elevado impacto social, cultural e educativo, essenciais para a promoção da qualidade de vida dos nossos utentes.

A sua elaboração assenta nos valores de solidariedade, igualdade e justiça social, visando prosseguir a nossa Missão de promover a autonomia, o apoio social, a saúde, a educação e a formação de forma sustentada, garantindo a excelência e a proteção do património institucional.

Enquanto instrumento de gestão e planeamento para o ciclo económico de **2026**, este documento reflete uma perspetiva unificada e de elevado compromisso com todos os nossos *stakeholders*—clientes, famílias, colaboradores e parceiros. Procura não só traçar as linhas de ação e os objetivos operacionais para o ano, mas também assegurar a **sustentabilidade e a solidez financeira** da Fundação, permitindo o reinvestimento contínuo e estratégico nas áreas de maior nobreza: a intervenção social e a solidariedade.

Em **2026**, a nossa atividade será regida pelo rigor e pela eficácia, em linha com a Visão e os Valores institucionais. Manteremos um olhar atento sobre a envolvente externa—europeia, nacional e local—através da participação ativa em fóruns de investigação e análise, enquanto consolidamos internamente a nossa estrutura organizacional e a diversificação das respostas sociais.

Destaca-se como iniciativa primordial para este ciclo o **avanço significativo na construção e desenvolvimento dos novos equipamentos sociais em Lisboa e na Amadora**, um passo crucial para a concretização dos objetivos de expansão definidos no **Plano Estratégico 2026-2028**. Este esforço conjunto, que mobiliza os nossos recursos humanos e parcerias estratégicas, visa otimizar os serviços e reforçar a nossa posição enquanto entidade de referência na transformação social.

3 ENQUADRAMENTO DA FUNDAÇÃO

A Fundação AFID Diferença é uma Fundação de Solidariedade Social, criada em 23 de junho de 2005 pela Associação Nacional de Famílias para a Integração da Pessoa Deficiente – AFID, reconhecida como Pessoa Coletiva de Utilidade Pública, Nº 13/06, por despacho do Secretário de Estado da Segurança Social, de 22 de agosto, de 2006.

A Fundação AFID Diferença é uma entidade certificada pela Norma NP EN ISO 9001:2015, pelos Referenciais da Segurança Social, Nível A, e pela Marca de Excelência “EQUASS” – Nível II – Excellence, e acreditada pela DGERT para a organização e desenvolvimento de ações de Formação.

POSICIONAMENTO DO SECTOR

A Fundação AFID Diferença trabalha diariamente para assumir uma posição de liderança na área da Prestação de Serviços Sociais de Qualidade, reconhecida por todas as organizações e indivíduos que são influenciados pelas nossas decisões.

VISÃO

Vida Ativa com Qualidade para as pessoas com Deficiência e outros Públicos-Alvo, numa Sociedade Inclusiva.

MISSÃO

Promover a autonomia e o apoio social, saúde, educação e formação de forma Sustentada, combater a exclusão, proteger os clientes, o património da Fundação e garantir a Excelência na prestação de serviços.

VALORES

- Ética Respeito e Rigor
- Integridade
- Solidariedade
- Igualdade de Oportunidades
- Humanização

POLÍTICA DA QUALIDADE

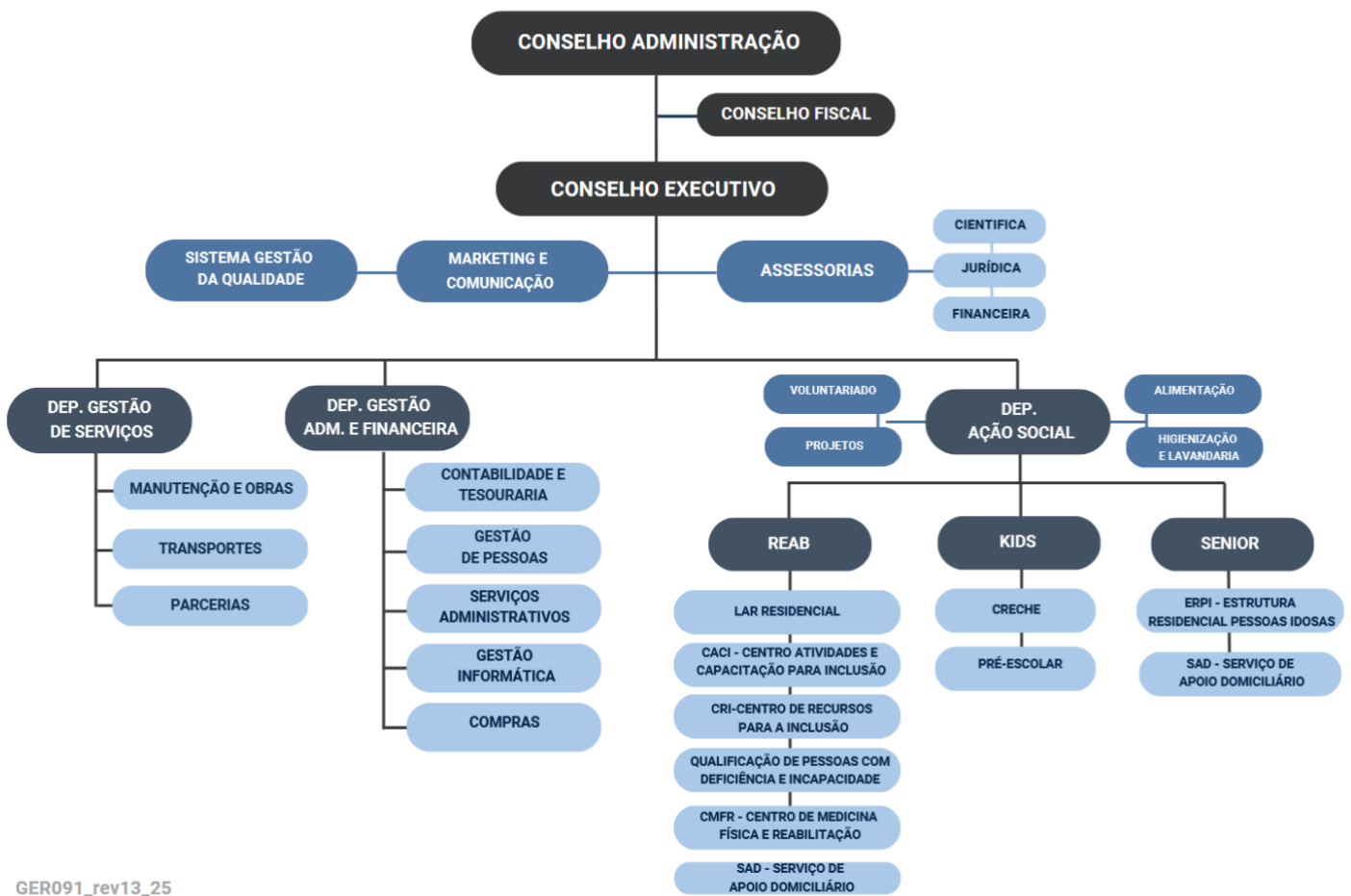
Para a Fundação AFID Diferença, enquanto entidade responsável perante a Sociedade, Segurança Social, Autarquias Locais e Comunidade, Qualidade na Fundação é:

- Assegurar o cumprimento dos Requisitos Normativos da ISO 9001, Referenciais do ISS, EQUASS, bem como, da legislação aplicável;
- Garantir a prestação de cuidados individualizados e personalizados;
- Promover a satisfação de todos os nossos Clientes, Colaboradores, Curadores, Organismos de Tutela, Fornecedores e Outras Entidades;
- Pontualidade, Rigor, Afetividade e Simpatia;
- Sintonia em relação aos nossos objetivos;
- Garantir as condições no sentido de assegurar a evolução social, técnica e científica de toda a Fundação;
- Acolher os nossos colegas condignamente e de forma cordial e manter a cadeia de motivação;
- Interiorizar a necessidade de contribuir para a melhoria contínua do Sistema de Gestão da Qualidade;
- Fomentar o compromisso assumido na Missão.

ORGANOGRAMA



ORGANOGRAMA



GER091_rev13_25



PLANO DE ATIVIDADES 2026

a nossa atividade ...

4 POSICIONAMENTO ESTRATÉGICO PARA O ANO 2026



As linhas de atuação definidas para o ciclo de **2026**, alinhadas com o novo **Plano Estratégico 2026-2028**, configuram-se como pilares essenciais. Representam uma oportunidade estratégica para (re)organizar e refinar o posicionamento da Fundação face às tendências futuras e a todos os *stakeholders* impactados pelas nossas decisões.

O fator humano é um elemento crítico para o sucesso dos nossos objetivos estratégicos. Por conseguinte, o **Eixo Capital Humano** recebe uma aposta primordial em **2026**, focando-se no desenvolvimento de competências, na gestão eficaz de talentos e na implementação de políticas robustas de conciliação da vida profissional, pessoal e bem-estar dos colaboradores.

Adicionalmente, reafirmamos o nosso compromisso com a **Sustentabilidade**. Neste âmbito, adotaremos e atualizaremos, sempre que necessário, medidas de proteção ambiental e práticas de responsabilidade ecológica, integrando-as transversalmente na gestão operacional, tal como preconizado no **Plano Estratégico 2026-2028**, para garantir a perenidade da nossa ação social.

5 MENSURAÇÃO DOS OBJETIVOS ESTRATÉGICOS - PRIORIDADES PARA O ANO 2026

A Mensuração dos Objetivos Estratégicos estabelece as Prioridades Operacionais para o ano de 2026.

É imperativo que as metas e indicadores definidos para cada um dos eixos de atuação sejam observados e respeitados de forma rigorosa, conforme estabelecido no Plano Estratégico 2026-2028. O seu cumprimento é crucial para o sucesso da estratégia institucional, devendo as atividades ser executadas dentro dos critérios de eficiência e eficácia definidos, e monitorizadas de acordo com a cultura de monitorização contínua adotada pela Fundação.

Desta forma, **os objetivos e as respetivas metas para 2026** devem ser consultados e cumpridos na íntegra, servindo como o quadro de referência inegociável para a avaliação do desempenho ao longo do ciclo anual.

6 O PLANO DE ATIVIDADES PARA 2026

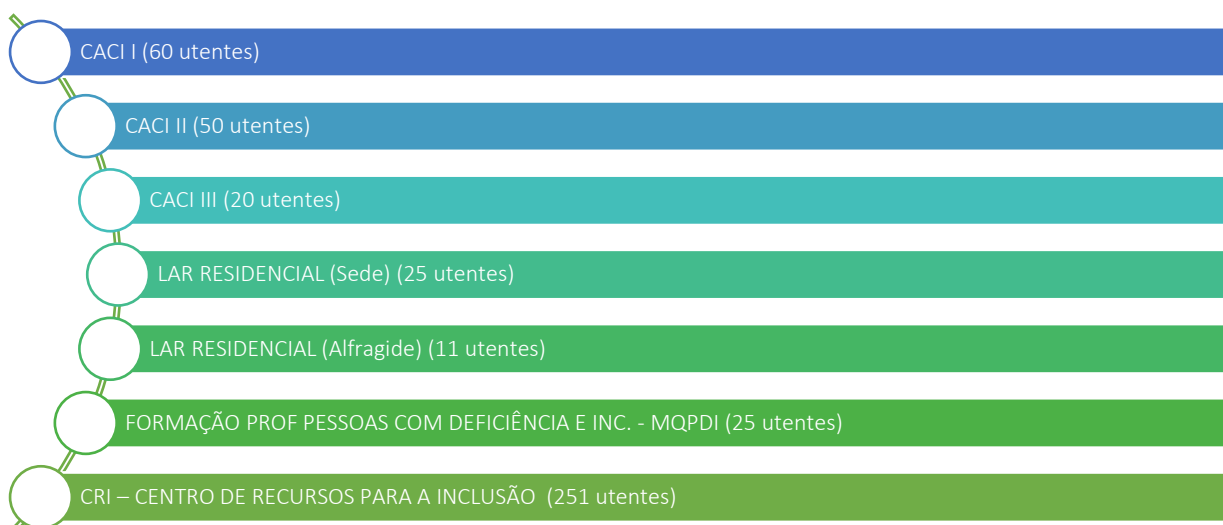
6.1 Linha Estratégica – Respostas Sociais/Serviços

A elaboração do Plano de Atividades para 2026 assume uma natureza intencional e estratégica, devendo ser entendido como um Plano Operacional que integra e articula as diversas respostas sociais e serviços da organização. Este instrumento promove a transversalidade e a cooperação entre áreas, públicos e comunidade, incentivando a participação ativa dos clientes, seus familiares, colaboradores, parceiros e demais agentes da comunidade, reforçando a cultura organizacional e os vínculos estabelecidos com o meio envolvente e com as entidades parceiras.

As atividades previstas têm um caráter educativo, social e/ou cultural, sendo desenvolvidas com base numa lógica de racionalização e valorização dos recursos humanos e materiais disponíveis.

Para garantir uma avaliação eficaz e alinhada com os diferentes públicos-alvo, serão definidos Planos de Atividades específicos para cada resposta social e serviço, cuja implementação decorrerá ao longo do ano civil de 2026, entre janeiro e dezembro.

AFID REAB - Área da Deficiência



- ❖ **CACI – Centro de Atividades e Capacitação para a Inclusão** Em 2026, o CACI mantém como missão a promoção da qualidade de vida das pessoas com deficiência, através do desenvolvimento de atividades ocupacionais que favoreçam a sua capacitação para a inclusão. Estas atividades visam potenciar o acesso à comunidade, aos seus recursos e dinâmicas, ajustando-se às necessidades, capacidades e níveis de funcionalidade de cada pessoa, num modelo centrado na pessoa e na sua autonomia. **NADA SOBRE NÓS, SEM NÓS!**

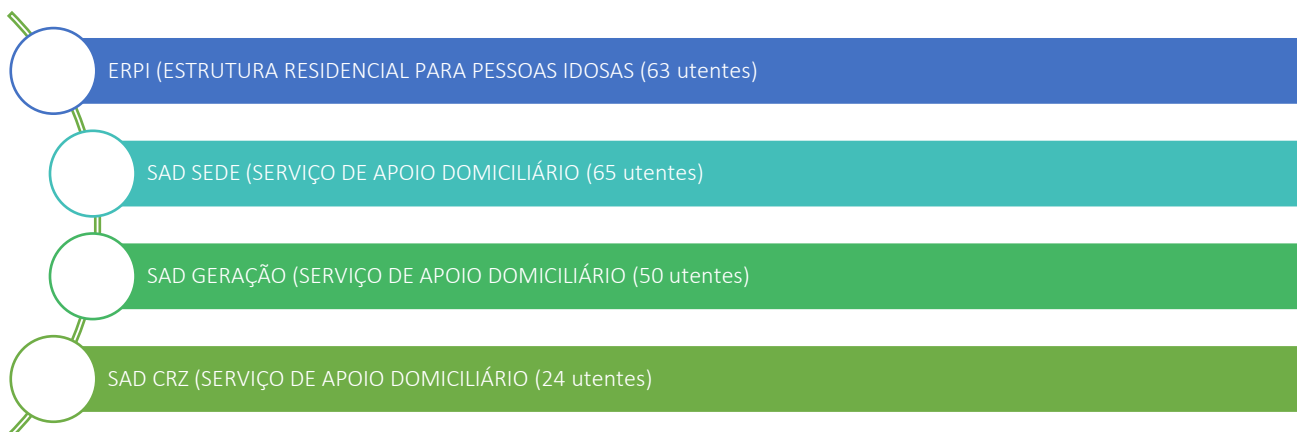
- ❖ **Lar Residencial (LR) O Lar Residencial** continua a assegurar, em 2026, o acolhimento coletivo de pessoas com deficiência e incapacidade, em regime temporário ou permanente, que se encontrem impossibilitadas de residir no seu contexto familiar. O funcionamento do LR pauta-se pelos princípios da humanização, respeito pela privacidade e valorização da individualidade dos residentes. Esta resposta social destina-se a pessoas com idade igual ou superior a 16 anos, promovendo um ambiente seguro, acolhedor e estimulante.

- ❖ **Formação Profissional para Pessoas com Deficiência e Incapacidade** Durante o ano de 2026, a Formação Profissional continuará a capacitar pessoas com deficiência ou incapacidade, dotando-as de conhecimentos e competências que lhes permitam obter uma qualificação profissional, aceder ao mercado de trabalho, manter o emprego e evoluir de forma sustentada. Esta resposta funciona com os apoios do IEFP – Instituto do Emprego e Formação Profissional, no âmbito da Medida de Qualificação de Pessoas com Deficiência e Incapacidade (MQPDI) e Parceiros Locais, promovendo a inclusão ativa e o desenvolvimento pessoal e profissional.

- ❖ **CRI – Centro de Recursos para a Inclusão** O CRI prossegue, em 2026, com o seu apoio às escolas públicas, através de intervenções nas áreas curriculares específicas, terapias e processos de transição para a vida ativa. O seu objetivo é responder às necessidades educativas de alunos com limitações significativas ao nível da atividade e participação, decorrentes de alterações funcionais e estruturais permanentes. Este serviço é prestado ao abrigo de contrato de cooperação com a DGESTE – Direção-Geral dos Estabelecimentos Escolares, com financiamento do Ministério da Educação.

- ❖ **CMFR – Centro de Medicina Física e de Reabilitação** Em 2026, o CMFR continua a prestar cuidados especializados na área da saúde e bem-estar, a pessoas que, por motivo de doença, deficiência ou incapacidade física, temporária ou permanente, necessitem de intervenção de reabilitação. A resposta é assegurada por uma equipa multidisciplinar de profissionais credenciados, que atuam de forma integrada para responder às necessidades e expectativas dos utentes, promovendo a sua funcionalidade e qualidade de vida.

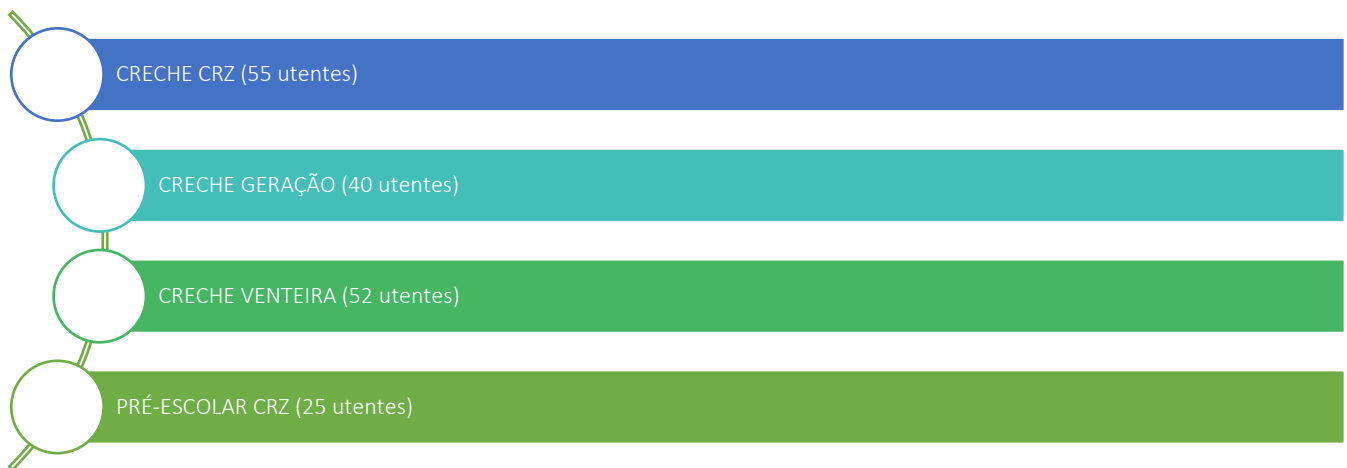
AFID SÉNIOR - Área das Pessoas Idosas



- ❖ **ERPI – Estrutura Residencial para Pessoas Idosas** Em 2026, a ERPI continua a assegurar o acolhimento coletivo de pessoas idosas, em regime temporário ou permanente, oferecendo um conjunto de atividades de apoio social e cuidados de enfermagem. Esta resposta social afirma-se como uma alternativa essencial para famílias que, por motivos de ordem física, psíquica ou por situações de fragilidade social e familiar, não conseguem garantir os cuidados básicos necessários à promoção do bem-estar e qualidade de vida dos seus familiares idosos. O serviço é orientado por princípios de dignidade, respeito e humanização, promovendo um ambiente seguro e acolhedor.

- ❖ **SAD – Serviço de Apoio Domiciliário** O SAD mantém, em 2026, a sua missão de prestar cuidados e serviços personalizados a pessoas idosas ou famílias em situação de dependência física e/ou psíquica, no conforto do seu domicílio. Este apoio é dirigido a quem, de forma temporária ou permanente, não consegue satisfazer autonomamente as suas necessidades básicas ou realizar as atividades instrumentais da vida diária, e que não disponha de suporte familiar adequado. O serviço visa preservar a autonomia, promover a qualidade de vida e reforçar os vínculos com a comunidade.

AFID KIDS - Área da Infância



- ❖ **Creche** Em 2026, a Creche mantém-se como uma resposta socioeducativa essencial, orientada para o apoio à criança e à família. Destina-se ao acolhimento de crianças entre os 4 meses e os 3 anos de idade, durante o período em que os pais ou responsáveis parentais se encontram temporariamente impedidos de assegurar os cuidados necessários. Este serviço promove o desenvolvimento global da criança, num ambiente seguro, afetivo e estimulante, respeitando os ritmos individuais e favorecendo a construção de vínculos positivos.
- ❖ **Educação Pré-Escolar** A Educação Pré-Escolar, dirigida a crianças dos 3 aos 6 anos, continua em 2026 a oferecer um conjunto de atividades educativas e de animação socioeducativa que promovem o desenvolvimento pessoal, social e cognitivo. Esta resposta apoia as famílias na conciliação entre a vida pessoal, familiar e profissional, proporcionando às crianças experiências significativas que

favorecem a sua autonomia, criatividade e integração em grupo, preparando-as para a entrada no ensino básico.

AFID – Serviços Transversais

Em 2026, a **Fundação AFID Diferença** reforça o seu compromisso com a diversidade de serviços e públicos, promovendo a criação e investigação de novas respostas de apoio que antecedem a sua atividade principal. Este esforço visa garantir a continuidade e eficácia das intervenções, assegurando uma abordagem integrada e centrada na pessoa.

❖ Serviços Internos de Gestão e Operação

Os setores de Administração, Gestão de Pessoas, Compras, Informática, Marketing, Manutenção, Transportes, Limpeza e Lavandaria são geridos diretamente pela Fundação, garantindo o funcionamento transversal e eficiente de todas as respostas sociais e serviços. Em 2026, estes serviços continuarão a ser otimizados para assegurar qualidade, sustentabilidade e inovação nos processos internos.

❖ Serviços de Jardinagem – AFIDGREEN

Os serviços de jardinagem mantêm-se protocolados com a **AFIDGREEN**, Empresa de Inserção Social da Associação Nacional de Famílias para a Integração da Pessoa Deficiente. Esta parceria promove a integração profissional de pessoas com deficiência, muitas delas formadas na Fundação, bem como de pessoas com dificuldades de inserção no mercado de trabalho, recrutadas através dos Centros de Emprego e acompanhadas por técnicos especializados.

❖ Serviços de Catering

Em regime de outsourcing, os serviços de alimentação mantêm-se sob controlo da Fundação, garantindo a definição das ementas, a avaliação da qualidade dos produtos confeccionados e o cumprimento rigoroso das normas do sistema HACCP. Em 2026, será reforçada a monitorização nutricional e a adequação alimentar às necessidades dos utentes.

❖ Departamento Jurídico

Também em regime de outsourcing, o Departamento Jurídico continuará a prestar apoio ao Conselho de Administração, Conselho Executivo, Direções Técnicas e Coordenação de Serviços, bem como na área da Gestão de Pessoas. Em 2026, será reforçada a articulação jurídica com os diferentes setores, promovendo segurança e conformidade legal.

❖ **Segurança e Saúde no Trabalho**

A Fundação manterá, em 2026, o cumprimento das exigências legais em matéria de Segurança e Saúde no Trabalho, tanto ao nível da prevenção como da formação dos Recursos Humanos. Este serviço é assegurado por uma empresa externa especializada.

❖ **Serviços Médicos e de Enfermagem**

Os apoios médicos fundamentais continuarão a ser prestados em regime de outsourcing, que assegura serviços de emergência médica, consultas de clínica geral e especialidades. O fornecimento de medicação, também em regime de outsourcing, mantém-se em sistema de combidose, previamente preparado. Os serviços de enfermagem são garantidos por uma empresa especializada, assegurando cuidados contínuos e personalizados a todos os utentes.

❖ **Consultoria Alimentar**

A consultoria alimentar será assegurada por uma Nutricionista, através de consultas regulares de nutrição, realizadas na sede da Fundação e na unidade AFID Geração, promovendo hábitos alimentares saudáveis e ajustados às necessidades individuais.

6.2 Linha Estratégica – Inclusão

Em 2026, a **Fundação AFID Diferença** reafirma o seu compromisso diário com os seus clientes e respetivas famílias, trabalhando ativamente para promover a inclusão plena e efetiva de todas as pessoas, independentemente da sua condição.

Acreditamos que **mostrar os talentos das pessoas que acompanhamos** é essencial para garantir a sua participação ativa na sociedade. Estabelecer parcerias e criar sinergias com outras entidades é um pilar fundamental para promover a inclusão, seja através de atividades socialmente úteis ou da integração no mercado de trabalho.

Para a Fundação, **INCLUSÃO** significa garantir a igualdade de oportunidades a todas as pessoas — crianças, pessoas com deficiência ou pessoas idosas — enquanto membros plenos da sociedade. A construção de políticas sociais estruturantes e a transformação das atitudes da comunidade são caminhos essenciais para uma sociedade verdadeiramente inclusiva.

Reconhecer e valorizar os talentos das crianças, das pessoas com deficiência e das pessoas idosas, para além da sua condição ou imagem, é o grande desafio que abraçamos para alcançar uma inclusão real e duradoura.

Em 2026, reforçaremos este eixo estratégico através da concretização dos seguintes objetivos específicos nas diferentes respostas sociais:

- **Fomentar a integração comunitária dos clientes do CACI**, promovendo a sua participação em atividades ocupacionais no seio da comunidade, nomeadamente:
 - Integração em contextos laborais e empresas parceiras;
 - Participação das áreas oficiais em exposições e eventos;
 - Envolvimento em atividades desportivas inclusivas;
 - Realização de workshops artísticos em escolas e instituições parceiras, promovendo a interação com a comunidade.

- Colaborar ativamente na elaboração, implementação e avaliação do **Plano de Ação da Rede Social da Amadora**, com enfoque na área da deficiência.
- **Desenvolver projetos intergeracionais**, promovendo o contacto e a partilha de experiências entre as crianças da creche e os clientes das respostas sociais dirigidas a pessoas idosas e pessoas com deficiência.
- **Ampliar o número de parcerias com empresas**, com vista à integração de formandos em contextos reais de trabalho e ocupações socialmente úteis.
- **Promover ações de sensibilização junto das empresas parceiras**, sobre medidas de incentivo ao emprego de pessoas com deficiência, com o objetivo de aumentar progressivamente a sua colocação no mercado de trabalho.
- **Dar continuidade ao Projeto de Empoderamento Parental**, através da dinamização de ações de formação e informação sobre temáticas relevantes para as famílias, capacitando-as com estratégias eficazes para enfrentar os desafios da parentalidade.
- **Reforçar a inclusão das pessoas acompanhadas pelo Serviço de Apoio Domiciliário (SAD)**, promovendo o acesso a serviços da comunidade e desenvolvendo atividades ajustadas às suas necessidades e expectativas, com o objetivo de garantir a sua permanência no meio habitual de vida e retardar ou evitar o recurso a estruturas residenciais.

6.3 Linha Estratégica – Qualidade

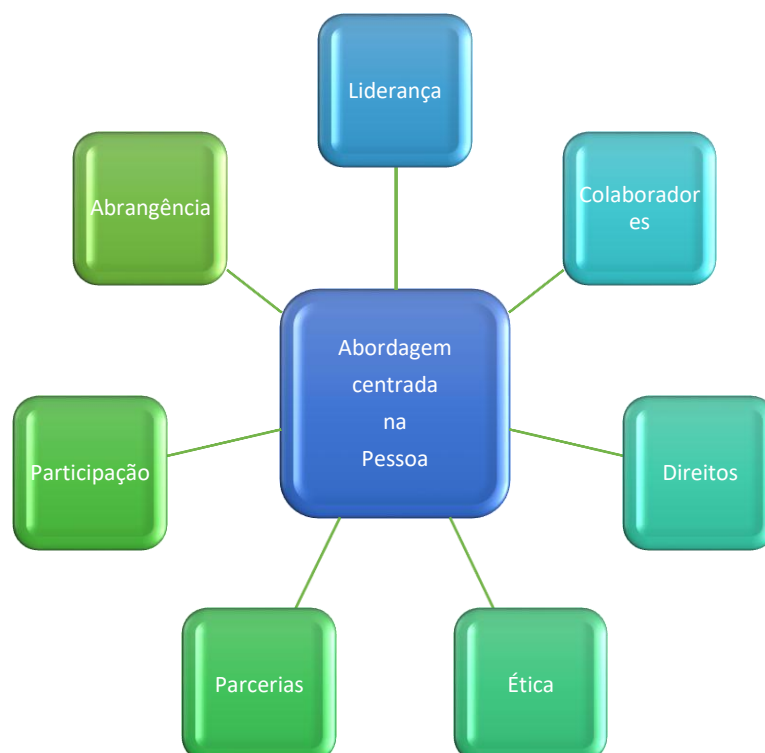
Em 2026, a Fundação AFID Diferença, através do seu Departamento de Qualidade, continuará a assegurar a atualização, desenvolvimento e implementação de um **Sistema de Gestão da Qualidade (SGQ) robusto**, coerente e plenamente integrado nos serviços prestados diariamente. Este departamento, de natureza transversal, promove a cultura da melhoria contínua e da excelência nas práticas de intervenção, envolvendo todas as áreas e equipamentos sociais da Fundação.

A excelência dos serviços permanece como premissa central, com o propósito de manter e reforçar as certificações atribuídas pela Norma NP EN ISO 9001:2015, pelos Referenciais da Segurança Social (com Nível A) e pela Certificação de Excelência EQUASS.

A melhoria contínua é encarada como uma prática organizacional permanente, orientada para o aperfeiçoamento dos processos, da intervenção e dos resultados. Trata-se de um ciclo dinâmico e evolutivo, que exige análise crítica, partilha de experiências e implementação de soluções inovadoras. Mais do que uma metodologia, é uma cultura institucional, que promove a transformação e a evolução sustentada.

No âmbito da otimização do SGQ, a Fundação continuará a investir no software QUALITY CARE 4 ALL, desenvolvido internamente, que permite desmaterializar e flexibilizar procedimentos, promovendo maior eficiência, rastreabilidade e integração entre equipas.

Em 2026, o foco manter-se-á na identificação e implementação de soluções de melhoria, e reafirma, assim, o seu compromisso com a qualidade, a inovação e a excelência, colocando as pessoas no centro da sua missão e garantindo respostas cada vez mais eficazes, humanas e transformadoras.



<i>Abordagem Centrada na Pessoa</i>	<i>A organização presta serviços orientados pelas necessidades, expectativas e capacidades dos clientes, tendo em consideração o seu ambiente físico e social. Estes serviços visam a qualidade de vida e respeitam a contribuição pessoal de cada um dos clientes no planeamento, desenvolvimento e avaliação.</i>
Liderança	A organização evidencia uma “boa Governação” através de um comprometimento com a aprendizagem contínua e a inovação, no sentido de fomentar as melhores práticas e serviços com o principal objetivo de uma sociedade mais inclusiva.
Colaboradores	Prevê um comprometimento com a cultura de diversidade de colaboradores, promovendo o envolvimento, o bem-estar, o desenvolvimento e a aprendizagem contínua dos colaboradores e voluntários para benefício das pessoas que servimos.
Direitos	Empenho na proteção, promoção e respeito pelos direitos dos clientes em termos de igualdade de oportunidades, igualdade de tratamento e liberdade de escolha, autodeterminação e igualdade de participação.
Ética	Tem por base o compromisso com o respeito pela dignidade e bem-estar dos clientes e das suas famílias assim como dos colaboradores, tendo como base de trabalho a confiança, a transparência e a confidencialidade.
Parcerias	Atuação em parceria/apoio de outras entidades no alcançar dos objetivos da Visão e da Missão, assim como a continuidade de serviços abrangentes e a inclusão de pessoas na sociedade
Participação	Promove a plena participação e inclusão dos clientes e a sua representação a todos os níveis da organização e na comunidade, assim como apoiam o Empowerment dos clientes.
Abrangência	Implica um contínuo de serviços holísticos e com base na comunidade, através de uma equipa multidisciplinar e em parcerias.
Orientação para Resultados	Procuramos atingir resultados que tragam benefícios e acrescentam valor para os clientes. Estes resultados estão alinhados com a missão e são medidos e monitorizados, tornando-se um elemento importante no processo de melhoria contínua.
Melhoria Contínua	Empenho na aprendizagem contínua e na melhoria dos seus serviços, percebendo quais as necessidades futuras das partes interessadas, sejam eles, clientes, colaboradores, financiadores ou outros.

6.4 Linha Estratégica – Imagem e comunicação

A Fundação AFID Diferença reconhece que a comunicação e a valorização da sua identidade institucional constituem um eixo estratégico transversal a toda a organização. O trabalho de excelência desenvolvido diariamente por todos os colaboradores contribui de forma decisiva para o reconhecimento externo da Fundação e para o fortalecimento contínuo da Marca AFID.

Em 2026, a ação neste domínio continuará a assentar na implementação do Plano de Marketing e Comunicação, com enfoque em:

- Dinamização das redes sociais como canais privilegiados de proximidade e visibilidade;
- Criação e divulgação de materiais promocionais, como o Calendário Institucional e a Revista DIFERENÇA;

- Organização de Exposições de Artes Plásticas que evidenciem o talento dos nossos clientes;
- Realização de ações de Responsabilidade Social e Workshops com empresas privadas, promovendo a interação com o tecido empresarial e a comunidade.

O planeamento para 2026 continuará a refletir-se em quatro objetivos estratégicos, operacionalizados através de ações integradas de marketing e comunicação:

- Consolidar e afirmar a marca AFID a nível local, nacional e internacional, reforçando a sua identidade e notoriedade;
- Estabelecer novas parcerias e dinamizar as já existentes, promovendo redes colaborativas sustentáveis;
- Reforçar a angariação de fundos, através de campanhas criativas e envolventes que mobilizem a sociedade civil e o setor empresarial;
- Reinventar o sentimento de pertença e fortalecer a comunicação interna e interpessoal, promovendo a ligação entre colaboradores, clientes e famílias, e retomando em maior escala as atividades com a comunidade.

A Fundação continuará a investir numa comunicação autêntica, inclusiva e estratégica, que reflita os seus valores e amplifique o impacto social da sua missão.

6.5 Linha Estratégica – Investigação, Inovação e Desenvolvimento

Em 2026, a Fundação AFID Diferença reforça o seu compromisso com a promoção contínua da investigação e do desenvolvimento de projetos, tanto a nível nacional como internacional, com foco nos processos que sustentam as respostas sociais e os serviços diretamente ligados aos seus clientes.

Este eixo estratégico será concretizado através de parcerias fundamentais com investigadores, universidades, instituições de ensino superior e entidades privadas, que contribuem para a criação de conhecimento, inovação e boas práticas na área da intervenção social.

Destacamos dois projetos emblemáticos que continuarão a ser desenvolvidos:

❖ **Prémio de Investigação Científica “Dr.^a Maria Lutegarda”**

Este prémio visa reconhecer e incentivar projetos de investigação na área da Reabilitação, mobilizando investigadores, técnicos, académicos e estudantes para o desenvolvimento de estudos e soluções inovadoras que promovam a inclusão e a qualidade de vida das pessoas com deficiência.

❖ **Prémio de Artes Plásticas “Dr. Gomes Esteves”**

Focado na valorização da diversidade e da expressão artística, este prémio distinguirá os melhores trabalhos em Pintura e Cerâmica realizados por pessoas com deficiência, promovendo o talento, a criatividade e a inclusão através da arte.

Paralelamente, a Fundação continuará a desenvolver, ao longo de 2026, um **conjunto diversificado de projetos e programas**, maioritariamente resultantes de parcerias públicas e privadas, nacionais e internacionais, que visam fortalecer a inovação social, a capacitação dos públicos atendidos e a disseminação de práticas transformadoras.

6.6 Linha Estratégica – Sustentabilidade Financeira

As atividades e projetos previstos para o ano de 2026 exigem a elaboração de um **orçamento rigoroso**, orientado por princípios de **estabilidade e equilíbrio financeiro**, que têm sido marcas distintivas da gestão da **Fundação AFID Diferença** ao longo dos anos.

No âmbito de uma **política de crescimento sustentado**, foram previstas **verbas de investimento** com o objetivo de **expandir o leque de Respostas Sociais** nas áreas da **Deficiência** e da **População Idosa**. Destacam-se, neste plano, os investimentos na **criação de um novo equipamento social para Pessoas com Deficiência em Campolide (Lisboa)** e de uma **estrutura residencial para pessoas idosas em Alfragide (Amadora)**.

Acreditamos que o rigor da nossa gestão, o empenho da equipa técnica, a qualidade das nossas práticas de intervenção e a solidez económica e financeira da Fundação continuarão a ser fatores determinantes para garantir a sustentabilidade e excelência dos

serviços prestados, e permitirão o desenvolvimento de iniciativas de investimento em outras áreas, sempre com o objetivo de obter resultados financeiros para a área social

6.7 Linha Estratégica – Capital Humano

O desenvolvimento pessoal e profissional dos nossos colaboradores é um pilar estratégico e uma premissa inegociável na Fundação AFID Diferença.

A nossa atuação no triénio **2026-2028** visa fomentar uma cultura organizacional que valorize as pessoas, promova a motivação e assegure a retenção dos colaboradores. Para tal, continuaremos a garantir que todos os profissionais tenham acesso aos conhecimentos necessários para o desenvolvimento das suas funções, elevando o seu nível de qualificação e aperfeiçoando a excelência do serviço prestado.

A Fundação reconhece a formação como um **investimento estratégico**. A capacitação dos colaboradores com competências relevantes não só otimiza a produtividade, como também contribui ativamente para a criação de um ambiente de trabalho mais dinâmico, estimulante e inovador.

Deste modo, a Fundação AFID Diferença mantém o firme compromisso de **reforçar as políticas de retenção de talentos** e de intensificar a formação contínua. O objetivo é alcançar os resultados estratégicos previstos, sem nunca negligenciar os aspetos humanos e o compromisso de assegurar ambientes de trabalho saudáveis e inclusivos.



**DEMONSTRAÇÃO
DE RESULTADOS
PREVISIONAIS
E
INVESTIMENTOS
2026**

DEMONSTRAÇÃO DE RESULTADOS PREVISIONAIS E INVESTIMENTO 2026

Orçamento 2026		VALORES PREVISIONAIS
Rendimentos		
Prestação de Serviços		6 239 586,00 €
Subsídios		855 447,00 €
Outros Rendimentos		434 450,00 €
TOTAL RENDIMENTOS		7 528 483,00 €
Despesas		
Subcontratos		984 716,00 €
Serviços Especializados		911 118,00 €
Materiais		40 729,00 €
Energia e Outros Fluídos		235 183,00 €
Deslocações, Estadas e Transportes		16 107,00 €
Serviços Diversos		239 597,00 €
Remunerações		3 321 621,00 €
Formação Profissional		87 765,00 €
Prémios		100 000,00 €
Indemnizações		11 742,00 €
Enc. S/ Remunerações		712 475,00 €
Seguros		58 607,00 €
Gastos de Ação Social		23 036,00 €
Outros Gastos c/Pessoal		38 317,00 €
Outros Gastos		129 425,00 €
TOTAL DESPESAS		6 910 438,00 €
Resultado antes de depreciações, gastos de financiamento e impostos		618 044,00 €
Depreciações/Amortizações		470 112,00 €
Lucro/(Prejuízo) antes de juros e impostos		147 932 €
Juros a receber		186 368,00 €
Juros suportados		110,00 €
LUCRO/(PREJUÍZO) DO ANO		334 190,00 €

O orçamento da Fundação AFID Diferença para 2026 apresenta uma estrutura financeira que confirma a solidez da instituição, mas também evidencia o aumento das exigências decorrentes do crescimento da atividade e da necessidade de reforço dos recursos humanos e operacionais.

As receitas totais previstas ascendem a 7.528.483 euros, representando um acréscimo de cerca de 2% face ao exercício anterior, resultado da maior procura de serviços por clientes externos e da consolidação dos subsídios governamentais, que continuam a ser a principal fonte de financiamento. Destaca-se, neste âmbito, a comparticipação integral das salas de Creche pelo ISS, garantindo a gratuidade para as famílias e reforçando o impacto social da intervenção da AFID.

Do lado das despesas, verifica-se um aumento generalizado, com os custos de funcionamento ajustados em 2,3% e os gastos com pessoal acrescidos em 3%. Este crescimento resulta da contratação de novos recursos, da atribuição de prémios e da atualização salarial, confirmando a centralidade dos recursos humanos na missão da AFID e o carácter intensivo em pessoas da sua atividade. As restantes rubricas, como serviços especializados, materiais, energia, transportes e serviços diversos, foram projetadas com base nos valores anualizados de 2025, assegurando maior previsibilidade e controlo.

Em síntese, o orçamento de 2026 demonstra uma gestão prudente e orientada para o crescimento, garantindo equilíbrio entre proveitos e custos e permitindo à AFID cumprir os seus compromissos, manter a qualidade das respostas sociais e investir em novas áreas de intervenção.

O desafio estratégico para o próximo exercício será diversificar ainda mais as fontes de receita, reduzindo a dependência dos subsídios governamentais e reforçando a sustentabilidade através da prestação de serviços e da inovação social, assegurando que a instituição continua a ser uma referência na inclusão e na promoção da qualidade de vida das pessoas com deficiência e suas famílias.

MAPA DOS INVESTIMENTOS 2026

TIPO DE INVESTIMENTO	VALOR DO INVESTIMENTO (€)
Início da construção dos Equipamentos Sociais para Pessoas com Deficiência, em Lisboa e Idosos na Amadora	1.000.000,00
Execução de obras de manutenção no edificado existente	100.000,00
Aquisição de equipamento básico	50.000,00
Mobilidade Verde – Aquisição de Viaturas Elétricas	59.040,00
Mobilidade Verde – Aquisição de Viaturas Elétricas	65.645,00
Requalificação e alargamento da rede de equipamentos e respostas sociais (Serviço de Apoio Domiciliário – Obras de requalificação Cozinha e Lavandaria)	390.362,00
TOTAL	1.665.047,00

O Valor total dos Investimentos previstos realizar para 2026, ascendem a 1.665.047 euros, correspondentes ao início das obras de construção dos novos Equipamentos Sociais para Pessoas com Deficiência, em Lisboa e Pessoas idosas na Amadora, no montante de cerca de 1.000.000 euros e execução de obras de manutenção no edificado existente, no montante de 100.000 euros.

Também incluímos os investimentos provenientes de candidaturas aprovadas, nomeadamente a Requalificação e alargamento da rede de equipamentos e respostas sociais (Serviço de Apoio Domiciliário – Obras de requalificação Cozinha e Lavandaria), e a Aquisição de 2 Viaturas Elétricas, no âmbito da Mobilidade Verde.

De salientar que a Fundação AFID Diferença tem já algumas verbas próprias para afetar aos investimentos a realizar, contudo iremos procurar apoio financeiro a fundo perdido, quer junto dos programas europeus, das entidades Públicas e Privadas, quer junto de Mecenas.

ANEXOS

Mapa de distribuição dos clientes por Resposta Social / Serviço

ÁREA	Resposta Social / SERVIÇO	Local	Nº de Clientes
REAB	Lar Residencial	Sede e CSA	36
	CACI	Sede e CSA	125
	Apoio Domiciliário	Sede	24
	Formação Profissional	Sede	25
	Centro de Recursos Inclusão	Escolas	251
Sub-Total			461
KIDS	Creche	AFID Geração, Venteira e CRZ	153
	Pré Escolar	CRZ	25
Sub-Total			178
SÉNIOR	ERPI	AFID Geração	63
	SAD	Sede e AFID Geração	115
	AmaSénior	AFID Geração	55
	Cantinas Sociais	CRZ	39
Sub-Total			272
SAÚDE	CMFR	Sede	720*
Sub-Total			720
TOTAL	REAB		461
	KIDS		178
	SÉNIOR		272
	SAÚDE		720
	TOTAL		1631

* Serviços em ambulatório através de sessões terapêuticas

Quadro dos Indicadores dos Processos-Chave

Índice	Indicadores para o Processo-Chave Admissão	
A	Nº de Clientes admitidos Formação MQPDI	48
B	Nº de Clientes admitidos CRI	223
C	Nº de Clientes admitidos CMFR	879
Indicadores para o Processo-Chave Cliente		
D	Taxa de Avaliações de PDI's com sucesso	≥ 75%
E	Taxa de PDI's com sugestões dos Clientes	≥ 77%
F	Taxa de sucesso dos objetivos por Domínio QdV	≥ 70%
G	Taxa de clientes em atividades socialmente úteis, sócio ocupacionais e estágios e integração profissional	≥ 75% - FP ≥ 22% - CAO
H	Nº de organizações que proporcionam estágios e inserção de Clientes	30
I	Volume de horas do grupo de Autorepresentação	≥ 500
J	Taxa de clientes que participam em atividades de PASC	≥ 78%
Indicadores para o Processo-Chave Gestão de Pessoas		
K	Grau de execução do Plano de Formação Interna	≥ 70%
L	Taxa de eficácia das ações de formação	≥ 90%
M	Volume de horas de formação Interna	≥ 11000h
N	Nº de Estágios Curriculares ou Profissionais	≥ 40
Indicadores para o Processo-Chave CRI		
O	Nº de agrupamentos escolares	8
P	Nº de clientes	223
Q	Taxa de execução das sessões	≥ 75%
Indicadores para o Processo-Chave CMFR		
R	Nº de Clientes CMFR	879
S	Nº de consultas CMFR	600
T	Número de sessões terapêuticas	11000
Indicadores para o Processo-Chave Gestão		
U	Taxa de Execução do Plano de Marketing e Comunicação	≥ 90%
V	Nº de Parceiros	≥ 150
X	Taxa de Execução dos Planos de Atividades	≥ 88%
Y	Taxa de Execução do Plano de Manutenção	≥ 98%
Indicadores para o Processo-Chave Medição, Análise e Melhoria		

W	Taxa de satisfação dos clientes	≥ 87%
Z	Taxa de satisfação dos colaboradores	≥ 78%
AA	Taxa de satisfação dos Parceiros	≥ 90%
AB	Taxa de satisfação dos Voluntários	≥ 94%
AC	Taxa de satisfação dos Estagiários	≥ 92%
AD	Nº de Atividades de Benchmarking e Benchlearning	≥ 10
AE	Taxa de Execução do Plano de Qualidade	≥ 70%
Indicadores para o Processo-Chave Formação MQPDI		
AF	Nº de Ações de Formação realizadas	14
AG	Taxa de execução do Plano de Formação	≥ 95%
AH	Volume de horas de formação	≥ 29000h
Indicadores para o Desempenho Económico e Financeiro		
AI	Resultados Líquidos do Exercício	≥ 0
AJ	Taxa de evolução dos Proveitos em relação ao ano anterior	≥ 2 %
AK	Taxa de evolução dos Custos em relação ao ano anterior	≤ 1 %
AL	Investimentos	≥ 0
AM	Taxa de aumento das receitas provenientes de parcerias e mecenato social	≥ 2 %
AN	Liquidez Geral	≥ 1
AO	Solvabilidade	≥ 10%
AP	Taxa de fornecimentos e serviço externos nos custos gerais	≤ 40 %
AQ	Taxa das despesas com pessoal nos custos gerais	≤ 65 %
AR	Grau de execução orçamental	≥ 95%

Alfragide, 17 de novembro de 2025

O Conselho Executivo

Aprovado em Reunião de Conselho de Administração de 24/11/2025

